

“광주지역 성주류화 정책 추진성과와 과제“

노채영

[한국, 광주여성가족재단 성평등센터장]

- 2020년은 북경행동강령 채택 25주년과 유엔 안보리 결의안 1325호 채택 20주년을 맞는 해이다. 북경행동강령과 유엔 안보리 결의안 1325호는 전 세계 여성들의 권리 증진과 차별 해소를 위한 중요한 지침 역할을 하고 있다. 이는 여성의 권리가 곧 인권이라는 전체 하에 빈곤, 건강, 폭력, 무력분쟁, 경제, 의사결정, 인권, 환경 등 12개 주요 분야에서 여성의 역할과 권리를 규정했다. 여기에서 국제사회가 평화구축 과정에서 여성의 참여 확대, 피해 예방과 성주류화를 위해 노력하도록 권고하는 내용을 담고 있다. 또한, 입법, 정책, 예산 등의 모든 과정에 성평등 관점을 반영하는 성주류화(Gender Mainstreaming)를 실천 전략으로 제시했다.
- 2001년 여성부(현 여성가족부) 출범 등 성주류화를 위한 추진 기반과 제도를 마련하기 시작하였으며, 여성폭력 예방, 여성 대표성 제고, 성별영향평가 도입 등 다양한 분야에서 성과를 거두고 있다. 또한 지역차원에서 이에 따르는 다차원적인 노력을 하고 있다.
- 광주지역은 정책의 성평등 실현을 위하여 성별영향평가 및 성인지 예·결산 제도운영, 성인지력 향상교육, 성인지 통계의 생산, 여성친화도시 사업 전개를 위한 법령 제정 등 성주류화 정책을 선도적으로 추진하고 있다. 특히 성별영향평가 및 성인지 예·결산 과제별 정책개선 실행방안 모색, 결과 활용 등을 제시하기 위한 정책연구개발, 성인지 교육 및 젠더거버넌스 구축 등을 통해 성평등 정책 환류 및 실행력을 강화하여, 성평등 사업의 발굴과 책무를 완성하고자 노력하고 있다. 여기에서는 통계를 둘러싼 광주지역의 자료, 광주의 성평등 수준을 점검하고 성별영향평가 및 성인지예산제도를 확산하기 위한 사업의 전개 과정, 추진성과 및 과제를 제시하여 성주류화 정책 운영의 성공적 정착과 내실화를 위한 성과와 과제를 검토하고자 한다.

대거 영입하여 이들을 적극 활용하고, 이 과정에서 지금까지 결집력이 부족하여 정책에 닿지 못했던 지역사회 여성들의 수요와 니즈를 흡수할 수 있어야 할 것이다.

- 더 나아가 성인지예산서 작성이 관료 중심의 실적 관리에 머무르지 않고 실질적인 개선으로 이어질 수 있도록 여성 시민들의 참여와 모니터링도 병행되어야 한다. 성주류화 참여단의 창설, 여성친화도시 네트워크의 역량 강화 및 성인지예산 모니터링과의 연계 추진, 주민참여예산제도 운용에 성인지예산과의 긴밀한 연계 채널을 고려해볼 필요가 있다. 앞으로 조례 개정 시 추가로 고려되어야 할 사항으로는 성평등 목표수립과 관련한 계획 수립, 성인지 통계, 성인지예산 실무담당자 지정 및 권한을 제안해 볼 수 있다. 첫째, 성평등 목표수립과 관련된 계획 수립에는 성평등 목표수립의 절차, 실태조사, 지역 센터 현안 동향 파악, 성평등 목표와 연관된 행정 및 재정적 지원, 관계기관과의 협업(센터 거버넌스 구축), 지역 성평등 지수, 실적 및 성과에 관한 사항 등이 포함되어야 한다.

참고문헌

광주광역시 & 광주여성가족재단(2020). 2021 성인지 예·결산서 작성업무 지침서, 광주광역시.

광주광역시의회(2017). 성인지예산제도의 실효성 향상 방안 마련. 제7대 광주광역시의회 제81차 정책토론회. 광주광역시의회.

김경희, 남궁운영, 동제연, 주경미 & 이은경(2015). 성 주류화 기반 정책 평가제도의 성평등 효과 제고를 위한 연구. 한국여성정책연구원.

노채영, 김희희, 이재희(2019). 지방성인지예산제도 운영성과 사례 : 광주광역시 사례. 한국여성정책연구원.

노채영, 구원미(2019). 2019년 광주 성별영향평가센터 운영사업 결과보고서. 광주여성가족재단.

박수범, 김희경, 권도연, 김효진, 주혜진, 류유선 & 장은정. (2016). 지방자치단체 성인지예·결산제도 분석·평가사업(II) : 지방자치단체 성평등 목표에 기반한 성인지예산제도 운영방안. 한국여성정책연구원.

여성가족부(2017). 시설·공간 사업의 성별영향평가 컨설팅 가이드라인-성평등과 안전. 여성가족부.

여성가족부 & 한국여성정책연구원(2019). 지방자치단체 성인지예산서 컨설팅 지침서. 여성가족부.

장미현(2015). 도시·건축공간의 안전 기준에 대한 성인지적 접근. 이화젠더법학, 제7권 제2호.

여성가족부(2020). 2019년 지역별 성평등 수준분석 연구.

○ 성주류화 과정은 젠더거버넌스를 기반으로 한다. 우리나라에서 성인지예산제도의 구조화 과정은 여성단체의 성인지예산분석 활동으로부터 시작되었다. 그러나 제도화 이후 성인지예산제도 운영과정에서는 시민참여의 과정이 거의 보이지 않는다는 평가를 받아왔다. 이러한 현실에 대해 학계에서는 성인지예산제도는 정부 주도로 빠르게 확산되어 정착되었지만, 초기 과정부터 NGO의 개입 통로나 시민참여 방법에 대해서는 논의나 실험이 주요 과제로 다루어지지 않았다고 비판하였다. 즉 원론적 차원에서는 시민참여 활동의 필요성과 당위성을 제안하면서도, 현실에서는 시민참여에 대한 제도적 보장과 실질적인 개입 채널이 부재했던 것이다.

○ ‘광주광역시 성인지예산제의 실효성 향상 조례’는 지방자치 발전뿐만 아니라 재정민주화의 원리 강화 측면에서도 그 의미가 대단히 크다. 중앙정부 주도로 시작된 성인지예산제가 지자체의 조례를 통해 그 실효성을 증진하고, 지자체에서 내용적 완성에 대한 자기 책임성을 강화하는 첫 걸음을 시작했다는 함의를 갖는다. 또 공무원 주도의 성인지예산제에 시민참여 공간을 열고 지원하도록 했다는 점에서 젠더 정의를 앞장세운 재정민주화의 가능성을 열었다는 점도 높게 평가되었다.

□ 정책 모니터링 제도화

○ 성인지예산 중점관리사업 모니터링은 성별영향평가제도와 성인지예산제도 간 연계를 강화하고, 성평등한 예산 집행과정 및 효과성을 점검하기 위해, 지난 2018년 시범사업으로 운영되었다.

○ 중점관리사업은 광주광역시 예산정책관실, 광주여성민우회 정책센터, 한국성인지예산네트워크, 광주성별영향평가센터를 젠더 거버넌스로 구성하여 선정되었다. 젠더 거버넌스 결과, ‘광주광역시 성별영향평가조례’에 따라 분석평가결과를 반영한 사업, 사업 수혜자의 성별통계가 가능하고 성평등 문제와 연관된 사업, 교육·스포츠·문화편의시설·공공시설 사업 등 시민의 일상생활과 밀접히 연관된 사업, 성인지결산 결과 성평등 목표가 미흡한 사업 25건을 최종 선정하였다.

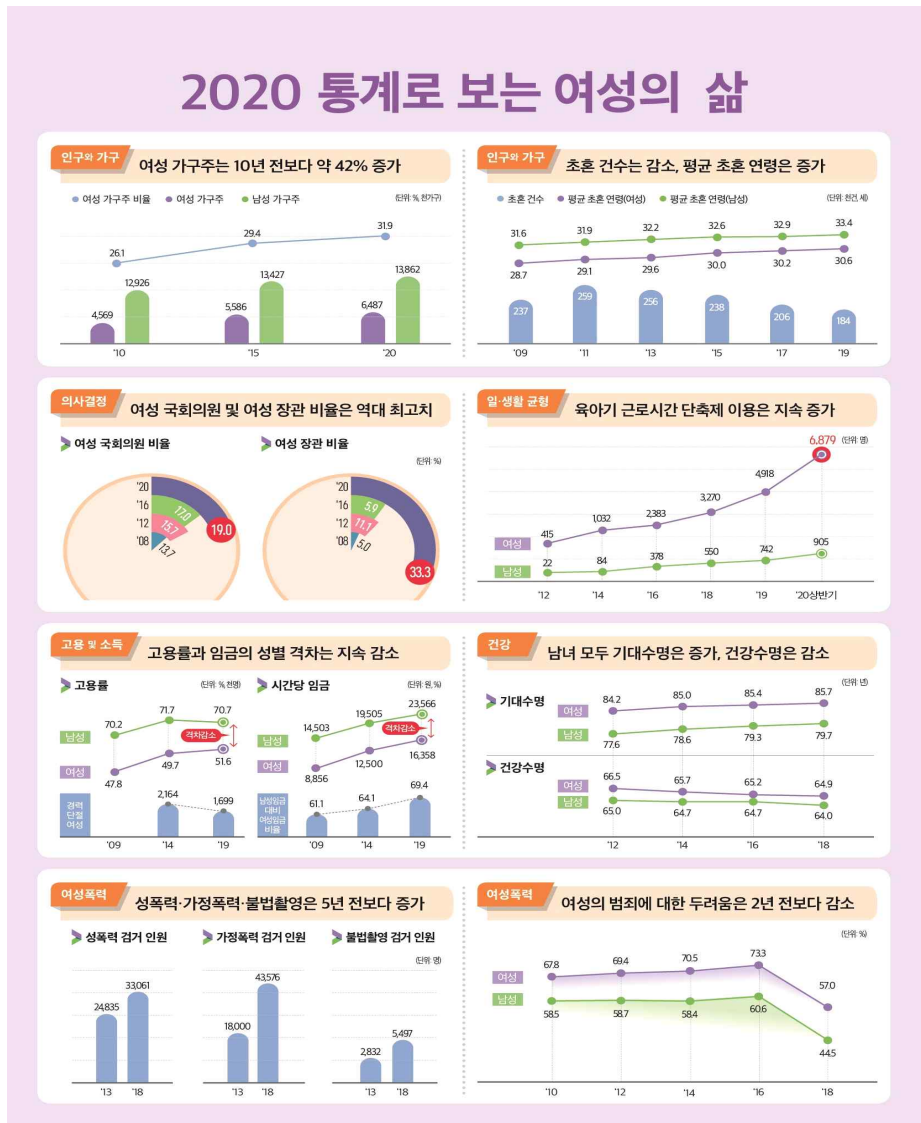
○ 성인지예산제도의 확산과 안착을 위해서는 성별영향평가제도와의 연계가 중요하다. 이에 광주성별영향평가센터에서는 두 제도 간 연계성 증진을 위해, 성별영향평가와 성인지예산의 컨설파트를 동일하게 지정·운영하고 있다. 이를 통해 성별영향평가서 분석평가 내용과 성인지예산서 작성 내용의 일관성뿐만 아니라, 성인지결산까지의 연계성도 도모하고 있다. 나아가 성인지결산 자료를 근거로, 정책개선 조치를 이행하기 위한 예산반영 시스템을 구축할 수 있도록 순환형의 구조를 취하고 있다.

□ NGO활동영역 강화

○ 그동안 광주광역시, 기초자치단체의 성인지예산의 대상과제 선정은 기관 담당자와 광주성별영향평가센터의 협력, NGO의 참여 등으로 이루어져 왔다. 실효성이 향상되기 위해서는 무엇보다도 NGO의 활동과 역할이 중요하다. 성인지예산제도와 관련된 광주지역 NGO는 여성단체로 집약될 수 있다. 광주지역 소재 여성단체의 활동범위와 영역은 매우 광범위하지만, 이들의 기반과 영향력으로 여성의 언어와 주장이 정책의 중심에 설 수 있도록 하여야 한다.

○ NGO 활동의 제도와 모색이라는 차원에서 접근해보면, 여성단체 활동가들이 성별영향평가 및 성인지예·결산에 적극 참여할수록 활동가 본인의 전문성도 제고되고, 시민단체의 정체성도 증진되어 성주류화의 성장에 기여하는 바가 클 것이다. 그러므로 여성단체 및 활동가들을 성인지예산제도의 경계 안으로

1. 2020 통계로 보는 여성의 삶¹⁾



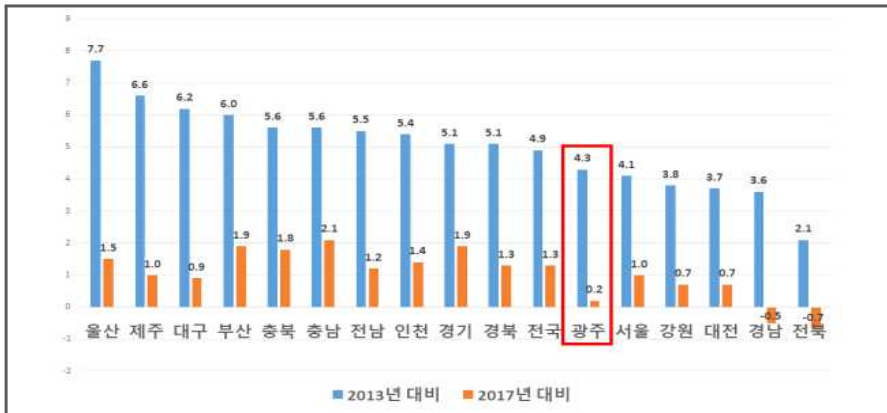
1) 통계청·여성가족부(2020), 「통계로 보는 여성의 삶」에서 발췌한 자료임

2. 광주광역시 성평등지수 수준²⁾

□ 광주광역시 성평등 지수 및 개선율

- 지역성평등지수는 시·도별 성평등 수준을 측정하고 취약 영역의 성평등을 개선할 목적으로 산정한다. 첫째, 지역의 성평등 수준과 특성을 파악하여 지역 성평등 정책을 보다 체계적으로 수립 가능하게 하며, 동시에 지방자치단체의 성평등에 대한 관심을 제고하는 수단이다. 지역별·영역별·분야별 성평등 수준 비교를 통해 성평등 수준이 취약한 영역을 파악할 수 있게 하고 지역별로 특화된 양성평등 정책 수립이 가능하게 하여 지역 성평등을 촉진하게 한다. 셋째, 지역성평등지수는 성평등 정책의 모니터링, 지역 정책의 실효성 점검 및 정책 우선순위 설정 등을 지원하는 기능을 하며, 성평등에 대한 지방자치단체의 관심과 국민의 인식을 제고시킨다.
- 광주는 호남권역 성평등 문화를 조성하기 위한 컨트롤타워 역할이 가능한 지역이다. 그러나 광주지역 성평등지수는 2011년 발표된 이래 매년 중상위권에 해당하다가 2016년과 2017년 상위지역에서 2018년 중하위지역으로 하락하였다. 또한 2018년의 광주지역 성평등지수는 2013년과 비교했을 때, 4.3p 상승했으나, 2017년과 비교했을 때에는 0.2p 상승하는 것에 그쳤다. 이는 전북(-0.7), 경남(-0.5) 지역에 이어 개선이 저조한 것으로 나타났다. 따라서 광주지역은 성평등 지역환경 조성에 대한 적극적인 지원이 필요한 상황이다.

(단위: 점)



[그림 1] 지역별 성평등지수 개선 정도(2018년 기준)

2) 여성가족부(2019) 「2018년 지역별 성평등 수준 분석 연구」 내용을 참고로 하여 작성함

5. 성과와 과제

□ 거버넌스 구축 운영

- 성주류화는 성평등 실현을 위한 목표인 동시에 전략으로, 정책의 기획에서 평가에 이르는 전 과정에 걸친 개입을 통해 실현된다. 각각의 과정에 성인지 관점을 어떻게 통합시키고 관찰시킬 것인가가 중요한 과제로 대두되는데, 무엇보다 정책결정에 참여하는 주체의 역할이 강조된다. 이때 성주류화의 정책행위 주체에는 행정, 젠더전문가, NGO, 의원, 언론 등이 포함된다. 요컨대 성주류화는 그 자체가 거버넌스이며, 거버넌스를 구성하는 주체 간의 협력이 필수적이다.
- 지방자치단체의 성인지예산제도의 운영은 지역별로 다양한 운영체계를 보이고 있으며, NGO의 활동, 젠더 거버넌스 구축 등이 중요한 요소로 작용하고 있다. 광주광역시는 2017년 12월 전국 최초로 '성인지예산제의 실효성 향상 조례'를 제정하여, 성인지예산제도가 성차별을 개선하고 성평등을 증진하는데 이바지하도록 그 실효성 향상에 필요한 사항을 규정하고 그 근거를 마련하였다.
- 광주광역시 예산담당관실에서는 행정, NGO, 관계기관을 중심으로 2018년 성인지예산 대상사업 선정을 위한 젠더 거버넌스를 운영하였다. 광주광역시 예산담당관실, 광주여성가족재단 성별영향평가센터, 광주여성민우회 등으로 구성된 거버넌스는 대면/서면회의를 거쳐 대상과제 기준을 마련하였고 사업을 선정하는 작업을 진행하였다.
- 광주형 젠더 거버넌스를 구축하기 위해서는 거버넌스 구성의 인적 외연을 대폭 확장시켜 일반 시민들도 끌어안을 수 있어야 한다. 이와 동일한 맥락에서 성주류화에 대한 시민과의 긴밀한 소통을 위해서는 행정, 시민단체, 젠더전문가뿐만 아니라 언론인, 선출직 의회 의원, 정책 당사자인 시민들을 실행 주체로 참여시켜야 한다. 이를 위해서는 지역 사회에서 참여 가능한 인적 자원을 지속적으로 발굴하여 인재의 진폭을 넓히고, 젠더 의식을 향상시킬 수 있는 포럼 및 타운미팅도 정기적으로 개최해야 한다. 광주지역은 앞으로 젠더 거버넌스의 구성을 젠더전문가, 여성 활동가, 일반인까지 확대하여 네트워크를 대폭 확장시켜야 한다. 그리고 그 과정에서 컨설턴트나 관심 있는 시민들을 조직화한 후, 그들을 대상으로 밀도 있는 교육을 제공하여 전문성을 확보하도록 해야 한다.

□ 관련 조례 제·개정

- 광주광역시 성인지예산제도 운영을 위한 조례 제정과 관련하여 2017년 11월 29일 광주광역시의회는 본회의에서 '광주광역시 성인지예산제의 실효성 향상 조례안'을 통과시켰다. 이는 전국 지자체 중 최초로 성인지 관련 조례를 제정한 매우 의미 있는 결정이었다.
- '광주광역시 성인지예산제의 실효성 향상 조례'는 성인지예산제도가 성차별을 개선하고 성평등을 촉진하는데 이바지 하도록 실효성 향상에 필요한 사항을 규정하기 위해 마련되었다. 조례의 주요 내용으로는 성별영향평가 결과를 반영한 사업, 시민의 일상과 밀접한 사업을 중점관리사업으로 선정·관리, 공무원의 성인지 감수성 향상을 위한 지침서 마련, 성인지예산을 전문적으로 심의하는 성인지예산위원회, 시민참여 활성화 및 시민참여예산제와의 연계 등이다. 본회의에 부의된 조례안은 광주광역시의회와 한국성인지예산네트워크, 광주여성가족재단이 수차례의 간담회와 정책토론회를 거쳐 마련된 것이다.

<표 15> 성인지결산의 회계별 총괄표

(단위 : 개, 천원, %)

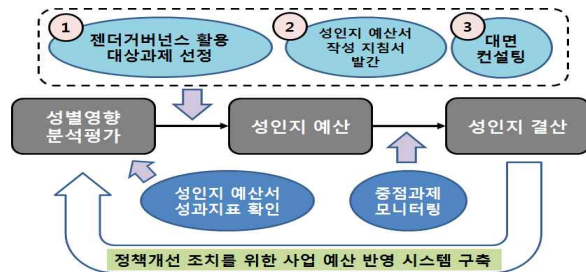
| 회 계 별 | 사업수 | 예 산 현 액 | 지 출 액 | 집 행 률 |
|--------|-----|-------------|-------------|--------|
| 총계 | 80 | 407,572,798 | 385,497,708 | 94.58% |
| 일반회계 | 72 | 370,821,436 | 368,355,160 | 99.33% |
| 기타특별회계 | 7 | 36,036,362 | 16,579,186 | 46.01% |
| 기금 | 1 | 715,000 | 563,361 | 78.79% |

자료: 광주광역시(2019; p.491)

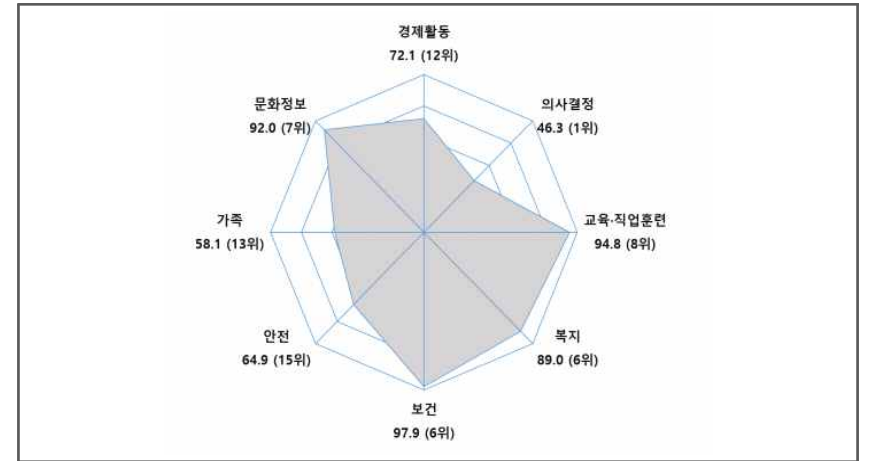
○ 광주광역시 성인지예산과 성인지결산은 동일하게 총 80개의 사업으로, 일반회계 72개, 기타특별회계 7개, 기금 1개의 사업이 추진되었다. 반면 성인지예산의 총 예산액은 391,863,702천원, 성인지결산의 총 예산현액은 407,572,798천원으로 상이하게 나타났으며, 이는 성인지예산서 작성 이후 추가경정예산 발생 등이 주원인으로 보여진다. 성인지예산의 대상사업별로는 성별영향평가 대상사업이 54개 120,777백만원로 가장 큰 비중을 차지하며, 양성평등정책사업 23개 270,297백만원, 자치단체특화사업 3개 790백만원 순으로 나타났다. 성별영향평가사업 수가 양성평등정책추진사업 수의 2배가량 높음에도 불구하고 예산액은 양성평등정책추진사업이 2배가량 높게 나타나 사업개수와 예산액이 비례하지 않음을 확인할 수 있다.

□ 정책개선 조치를 위한 시스템 구축

○ 중점관리사업 모니터링은 성인지 관점 및 제도에 대한 이해력이 출중하고, 연구 및 정책개선 모니터링 경험이 있는 모니터링원으로 선발하여 추진하였다. 모니터링 방법은 모니터링요원별 사업배정 후, 성별영향평가서 항목과 성인지예산서 항목을 사전 분석하였고, 이후 사업 담당자와의 면담을 통해 추가 자료를 수집·보완하였다. 사업 담당자 면담 시에는 성별영향평가제도와 성인지예산제도의 연계성을 확인할 수 있는 비교 서식과 성인지예산 중점과제 담당자 인터뷰 시나리오를 사전에 준비하여, 현장에서 활용하였다.



[그림 4] 정책개선 조치를 위한 시스템



[그림 2] 광주광역시 분야별 성평등 지수(2018년 기준)

□ 의사결정 분야 : 지자체위원회위원 성비 7위

○ 의사결정 분야 성평등 지수는 46.3으로 전국 평균보다 9.3p 높은 편임. 세부지표별로는 '광역 및 기초의원 비율 성비' 지표는 49.3으로 전국 평균 보다 16.0p 높다. '5급 이상 공무원 비율 성비' 지표는 41.5로 전국 평균보다는 11.2p 높음. '관리자 비율 성비' 지표는 31.5로 전국 평균보다 7.3p 높음. '지자체위원회 위원 성비' 지표는 63.0으로 전국 평균보다 2.8p 높다.

<표 1> 광주광역시 의사결정 분야의 세부지표 비교(2018년 기준)

(단위: 완전평등수준=100.0)

| 구분 | 광역 및 기초의원 비율 성비 | 5급 이상 공무원 비율 성비 | 관리자 비율 성비 | 지자체위원회 위원 성비 | 평균 점수 |
|-----------|-----------------|-----------------|-----------|--------------|-------|
| 광주광역시 | 49.3 | 41.5 | 31.5 | 63.0 | 46.3 |
| 지표별 1위 점수 | 50.7 | 43.5 | 38.8 | 72.6 | 51.4 |
| 전국 평균 | 33.3 | 30.3 | 24.2 | 60.2 | 37.0 |

□ 경제활동 분야 : 상용근로자비율 성비 12위

○ 경제활동 분야 성평등 지수는 72.1로 전국 평균 73.3보다 1.2p 낮다. 세부지표별로는 '경제활동참가율 성비' 지표는 75.9로 전국 평균보다 0.5p 높다. '성별 임금 격차' 지표는 61.8로 전국 평균보다 0.3p 낮다. '상용근로자 비율 성비' 지표는 78.6으로 전국 평균보다 3.8p 낮다.

〈표 2〉 광주광역시 경제활동 분야의 세부지표 비교(2018년 기준)

(단위: 완전평등수준=100.0)

| 구분 | 경제활동참가율 성비 | 성별 임금격차 | 상용직근로자 비율 성비 | 평균 점수 |
|-----------|------------|---------|--------------|-------|
| 광주광역시 | 75.9 | 61.8 | 78.6 | 72.1 |
| 지표별 1위 점수 | 84.3 | 69.5 | 86.2 | 80.0 |
| 전국 평균 | 75.4 | 62.1 | 82.4 | 73.3 |

□ 안전 분야 : 전반적인 사회안전에 대한 인식 성비 15위

- 안전분야 성평등 지수는 64.9로 전국 70.9보다 6.0p 낮다. '전반적인 사회 안전에 대한 인식 성비'지표는 58.8로 전국 평균보다 9.0p 낮다. '강력범죄(홍악법)피해자 비율 격차' 지표는 70.9로 전국 평균보다 3.1p 낮다.

〈표 3〉 광주광역시 안전 분야의 세부지표 비교(2018년 기준)

(단위: 완전평등수준=100.0)

| 구분 | 전반적인 사회 안전에 대한 인식 성비 | 강력범죄(홍악법) 피해자 비율 격차 | 평균점수 |
|-----------|----------------------|---------------------|------|
| 광주광역시 | 58.8 | 70.9 | 64.9 |
| 지표별 1위 점수 | 84.6 | 82.5 | 83.5 |
| 전국 평균 | 67.8 | 74.0 | 70.9 |

□ 가족 분야 : 육아휴직자성비 14위

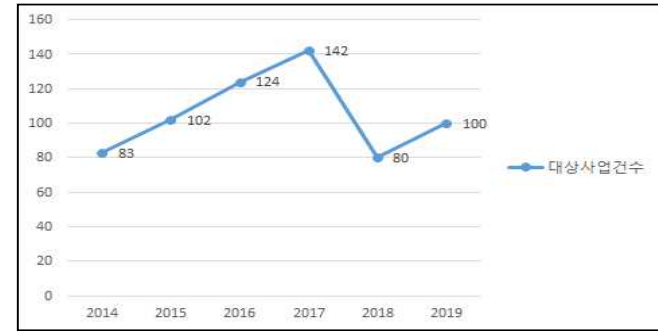
- 가족분야 성평등 지수는 58.1로 전국 평균보다 2.4p 낮음. 세부지표별로 살펴보면, '가사노동 시간 성비'지표는 30.6으로 전국 평균보다 2.4p 높음. '가족관계 만족도 성비' 지표는 86.1로 전국 평균보다 6.1p 낮음. '셋째 아 이상 출생성비'지표는 100.0으로 완전히 성평등수준임. '육아휴직자 성비'지표는 15.5로 전국 평균보다 6.2p 낮다.

〈표 4〉 광주광역시 가족 분야의 세부지표 비교(2018년 기준)

(단위: 완전평등수준=100.0)

| 구분 | 가사노동시간 성비 | 가족관계 만족도 성비 | 셋째아 이상 출생성비 | 육아휴직자 성비 | 평균 점수 |
|-----------|-----------|-------------|-------------|----------|-------|
| 광주광역시 | 30.6 | 86.1 | 100.0 | 15.5 | 58.1 |
| 지표별 1위 점수 | 36.9 | 100.0 | 100.0 | 44.1 | 70.2 |
| 전국 평균 | 28.2 | 92.2 | 100.0 | 21.7 | 60.5 |

년 80건, 2019년 100건으로 나타났다(광주광역시 홈페이지).



〈그림 3〉 광주광역시 성인지예산서 대상사업 건수 변화(2014~2019)

□ 성인지예산제도 운영 과정 결과

- 공통의 성평등 목표로 추진된 2018년 성인지예산은 총 80개 사업의 총예산 391,864백만원으로 나타났으며, 성인지결산은 성인지예산과 동일한 80개의 사업으로 예산현액 407,572백만원 중 세출결산액 385,497백만원으로 94.58%의 집행율을 보였다(광주광역시, 2017, p.3; 광주광역시, 2019, p.493). 성인지예산결산을 회계별, 대상사업별(양성평등정책 기본계획 추진사업, 성별영향평가사업, 자치단체 특화사업), 조직별로 구분하고, 성인지결산에 별도로 제시되어 있는 가능별 형태를 포함해 성인지예산과 성인지결산을 보다 구체적으로 살펴보고자 한다.
- 광주광역시는 2018년도 성인지예산이 보다 내실화될 수 있도록 부서별로 성평등 목표를 구체화하고 범위를 넓혀 제2차 양성평등정책사업(2018~2022) 및 2018년 성별영향평가 대상사업과 시정과제 등 주요 사업을 포함하도록 편성하였다(광주광역시, 2017, p.3). 성인지예산 회계별 구분은 일반회계 72건 367,055백만원, 기타특별회계 7건 24,394백만원, 기금 1건 415백만원 순이다.

〈표 14〉 성인지예산의 회계별 총괄표

(단위 : 개, 천원, %)

| 회 계 별 | 사업수 | 예 산 액 | 전년도 당초 예산액 | 비교증감 | 증감률 |
|--------|-----|-------------|-------------|--------------|---------|
| 총계 | 80 | 391,863,702 | 500,501,844 | △108,638,142 | △21.71% |
| 일반회계 | 72 | 367,054,606 | 468,361,130 | △101,306,524 | △21.63% |
| 기타특별회계 | 7 | 24,394,096 | 28,779,164 | △4,385,068 | △15.24% |
| 기 금 | 1 | 415,000 | 3,361,550 | △2,946,550 | △87.65% |

자료: 광주광역시(2017; p.5)

- 성인지결산 회계별 구분은 일반회계 72건 370,821백만원, 기타특별회계 7건 36,036백만원, 기금 1건 715백만원 순이며, 일반회계 집행률 99.33%, 기금 집행률 78.79%로 나타났으나 기타특별회계는 46.01%로 집행률이 다소 낮은 결과를 보인다.

2) 기초자치단체 성별영향평가 추진 성과

〈표 12〉 2019년 기초자치단체별 성별영향평가 추진 결과

| 기관명 | 법령 | | | 계획 | | | 사업 | | | 개선 과제 합계 | 개선 이행률 ⁹⁾ |
|-------------|--------------------|----------|--------------------|--------------------|----------|--------------------|--------------------|----------|--------------------|----------|----------------------|
| | 추진과제 ⁹⁾ | 개선계획수립과제 | 개선과제 ⁹⁾ | 추진과제 ⁹⁾ | 개선계획수립과제 | 개선과제 ⁹⁾ | 추진과제 ⁹⁾ | 개선계획수립과제 | 개선과제 ⁹⁾ | | |
| 전체(226) | 11,356 | 1,729 | 1,431 | 51 | 34 | 10 | 6,134 | 4,753 | 1,350 | 2,791 | 42.8 |
| 광주(5) | 189 | 31 | 23 | 0 | - | - | 170 | 164 | 37 | 60 | 30.8 |
| 광주(5)(2018) | 181 | 40 | 22 | 0 | 0 | 0 | 322 | 292 | 59 | 81 | 24.4 |

□ 2019년 성별영향평가 우수기관 선정

○ 광주광역시는 우수기관으로 선정되었는데, 여성가족정책관을 여성가족국으로 확대 개편하고 여성가족과, 여성가족재단, 예산담당관실의 상호연계를 강화하는 등 성주류화 추진기반을 강화하였으며, 홍보사업에 대한 특정성별영향평가를 실시하여 성인지 관점을 반영한 홍보물 제작 가이드라인을 제작하여 배포한 점 등이 주요 실적으로 평가되었다.

〈표 13〉 2020년 성별영향평가 우수기관 현황

| 구분 | 기관명 | 주요 실적 |
|------|--------------------------|--|
| 우수기관 | 광주광역시 2020년(2019년 실적) | <ul style="list-style-type: none"> 성 주류화 추진기반 강화를 위해 여성가족정책관을 여성가족국으로 확대 개편하고 여성가족과, 여성가족재단, 예산담당관실의 상호연계 강화 홍보사업에 대한 특정성별영향평가를 실시하여 성인지관점을 반영한 홍보물제작 가이드 라인 제작 및 배포 |

4. 성인지예산제도 운영 현황⁵⁾

○ 지방 성인지예산제도의 운영은 지역별로 다양한 운영체계를 보이고 있으며, NGO의 활동, 젠더 거버넌스 구축 등이 중요한 요소로 작용하고 있다. 광주광역시는 2017년 12월 전국 최초로 「성인지예산제의 실효성향상조례」를 제정하여 성인지예산제도가 성차별을 개선하고 성평등을 증진하는데 이바지하도록 그 실효성 향상에 필요한 사항을 규정하고 근거를 마련하였다. 이어서 광주광역시, 5개 자치구가 모두 관련조례를 제정하고 성인지예산제도의 정착을 위한 노력하고 있다. 여기에 그치지 않고 대상과제선정과 중점관리과제에 여성단체, 관계전문가, 의회, 행정 등이 결합하여 토론하는 젠더 거버넌스 구축 운영 등 성평등한 사회 실현을 위한 실질적인 변화를 시도하고 있어 주목받고 있다.

○ 대상사업 선정은 성인지예산제도를 현실화시키는 첫 번째 단계로 제도의 취지와 목적에 부합하기 위해서는 성별에 따라 예산 수혜가 달라질 수 있는 사업만이 대상사업으로 선정되어야 한다. 하지만 현재 대상사업 선정 기준이 불분명하고 성인지예산서 작성의 질적 제고보다는 양적 과제 수 증가에 초점이 맞춰져 있는 것이 현실이다. 성인지예산서 대상사업 건수를 연도별로 살펴보면 2014년 83건, 2015년 102건, 2016년 124건, 2017년 142건으로, 대상사업 수가 해마다 증가하는 경향을 나타내다가, 이후 2018

5) 노재영, 김명희, 이재희(2019). 「지방성인지예산제도 운영성과 사례 : 광주광역시 사례」에서 발췌·정리함

〈표 6〉 광주광역시 분야별 성평등 수준과 순위

(단위: 점수, 순위)

| 분야 및 구성지표 | 2011 | | 2012 | | 2013 | | 2014 | | 2015 | | 2016 | | 2017 | | 2018 | |
|----------------------|------|----|------|----|-------|----|-------|----|-------|----|-------|----|-------|----|-------|----|
| | 점수 | 순위 | 점수 | 순위 | 점수 | 순위 | 점수 | 순위 | 점수 | 순위 | 점수 | 순위 | 점수 | 순위 | 점수 | 순위 |
| ○ 경제활동 | 68.2 | 6 | 70.3 | 5 | 72.2 | 4 | 70.9 | 5 | 70.3 | 10 | 70.1 | 10 | 71.6 | 10 | 72.1 | 12 |
| 경제활동참가율 성비 | 73.3 | 3 | 70.0 | 11 | 75.3 | 4 | 71.2 | 12 | 74.2 | 9 | 70.9 | 14 | 76.5 | 8 | 75.9 | 8 |
| 성별 임금격차 | 61.2 | 4 | 64.8 | 2 | 62.6 | 2 | 61.1 | 5 | 59.9 | 8 | 61.9 | 5 | 61.1 | 8 | 61.8 | 9 |
| 상용근로자비율 성비 | 70.1 | 12 | 76.1 | 8 | 78.6 | 5 | 80.5 | 4 | 76.9 | 11 | 77.5 | 12 | 77.1 | 13 | 78.6 | 12 |
| ○ 의사결정 | 31.9 | 4 | 35.0 | 3 | 25.9 | 5 | 35.5 | 1 | 31.5 | 3 | 33.9 | 1 | 41.9 | 1 | 46.3 | 1 |
| 광역 및 기초의원 비율 성비 | 31.4 | 2 | 31.4 | 2 | 31.4 | 2 | 41.6 | 1 | 41.7 | 1 | 41.7 | 1 | 41.8 | 1 | 49.3 | 2 |
| 5급 이상 공무원 비율 성비 | 31.0 | 2 | 30.1 | 5 | 27.4 | 5 | 34.1 | 3 | 28.0 | 5 | 36.1 | 2 | 40.2 | 2 | 41.5 | 2 |
| 관리자 비율 성비 | 18.7 | 5 | 27.2 | 1 | 19.0 | 5 | 30.9 | 1 | 24.8 | 5 | 23.7 | 2 | 28.1 | 5 | 31.5 | 4 |
| 지자체위원회 위원 성비 | 46.7 | 12 | 51.0 | 11 | 57.1 | 9 | 40.5 | 8 | 44.3 | 8 | 48.8 | 8 | 57.6 | 6 | 63.0 | 7 |
| ○ 교육·직업훈련 | 94.3 | 8 | 94.4 | 8 | 94.3 | 8 | 94.7 | 8 | 94.7 | 8 | 94.7 | 8 | 95.1 | 5 | 94.8 | 8 |
| 평균 교육연수 성비 | 88.6 | 8 | 88.8 | 8 | 88.5 | 8 | 89.3 | 8 | 89.4 | 8 | 89.5 | 8 | 90.2 | 6 | 89.6 | 8 |
| 고등교육기관 진학률성비 | 100 | 1 | 100 | 1 | 100.0 | 1 | 100.0 | 1 | 100.0 | 1 | 100.0 | 1 | 100.0 | 1 | 100.0 | 1 |
| ○ 복지 | 80.4 | 6 | 82.9 | 5 | 83.9 | 5 | 85.7 | 6 | 86.6 | 5 | 88.8 | 5 | 90.8 | 4 | 89.0 | 6 |
| 공적연금가입자 성비 | 78.4 | 2 | 82.2 | 4 | 83.7 | 5 | 86.2 | 5 | 89.2 | 4 | 91.4 | 4 | 93.2 | 4 | 95.2 | 3 |
| 기초생활수급자 성비 | 82.4 | 12 | 83.5 | 14 | 84.2 | 15 | 85.2 | 15 | 84.0 | 15 | 86.2 | 14 | 88.3 | 14 | 82.8 | 15 |
| ○ 보건 | 98.3 | 4 | 98.4 | 1 | 98.2 | 1 | 98.3 | 2 | 98.2 | 5 | 98.9 | 2 | 98.0 | 5 | 97.9 | 6 |
| 건강 관련 삶의 질 (EQ-5D)성비 | 97.0 | 3 | 97.6 | 3 | 96.8 | 5 | 97.1 | 2 | 96.4 | 13 | 97.5 | 3 | 97.0 | 10 | 97.4 | 9 |
| 건강검진 수검률 성비 | 97.9 | 6 | 97.5 | 5 | 97.8 | 4 | 97.9 | 4 | 98.2 | 5 | 99.1 | 3 | 98.9 | 3 | 99.2 | 3 |
| 스트레스 비인지를 성비 | 100 | 1 | 100 | 1 | 100.0 | 1 | 100.0 | 1 | 100.0 | 1 | 100.0 | 1 | 98.1 | 12 | 97.2 | 14 |
| ○ 안전 | 66.1 | 16 | 62.1 | 16 | 63.4 | 15 | 61.5 | 15 | 69.1 | 11 | 73.3 | 7 | 67.1 | 15 | 64.9 | 15 |
| 전반적인 사회안전에 대한 성비 | 64.2 | 12 | 61.3 | 13 | 60.2 | 15 | 56.7 | 13 | 66.7 | 7 | 72.9 | 5 | 63.3 | 13 | 58.8 | 15 |
| 강력범죄(총알) 피해자 비율 격차 | 68.0 | 16 | 63.0 | 16 | 66.6 | 15 | 66.3 | 15 | 71.5 | 14 | 73.7 | 13 | 70.8 | 13 | 70.9 | 12 |
| ○ 가족 | 59.0 | 10 | 60.1 | 10 | 56.0 | 5 | 54.5 | 13 | 56.7 | 11 | 58.1 | 6 | 57.4 | 13 | 58.1 | 13 |
| 가사노동 시간 성비 | 27.0 | 5 | 27.5 | 5 | 28.0 | 5 | 28.5 | 5 | 28.0 | 8 | 29.6 | 6 | 30.1 | 7 | 30.6 | 8 |
| 가족관계만족도 성비 | 97.0 | 3 | 100 | 1 | 96.4 | 7 | 92.8 | 12 | 95.5 | 9 | 98.1 | 5 | 92.1 | 12 | 86.1 | 15 |
| 셋째 아 이상 출생 성비 | 98.3 | 7 | 99.3 | 4 | 97.9 | 11 | 94.6 | 15 | 98.3 | 12 | 100.0 | 1 | 100.0 | 1 | 100.0 | 1 |
| 육아휴직자 성비 | 13.5 | 15 | 13.7 | 16 | 1.7 | 16 | 2.2 | 16 | 3.7 | 15 | 4.9 | 16 | 7.5 | 16 | 15.5 | 14 |
| ○ 문화·정보 | 77.2 | 14 | 80.5 | 13 | 84.9 | 9 | 84.7 | 12 | 86.1 | 9 | 89.1 | 7 | 91.7 | 5 | 92.0 | 7 |
| 여가 시간 성비 | 77.1 | 5 | 77.9 | 3 | 78.8 | 3 | 79.7 | 3 | 80.8 | 3 | 81.9 | 3 | 83.2 | 4 | 84.6 | 4 |
| 여가 만족도 성비 | 67.6 | 15 | 76.5 | 14 | 83.5 | 12 | 82.8 | 12 | 82.9 | 13 | 89.8 | 9 | 96.5 | 8 | 95.3 | 10 |
| 인터넷 이용률 성비 | 86.8 | 7 | 87.2 | 7 | 92.6 | 3 | 91.6 | 7 | 94.6 | 3 | 95.5 | 4 | 95.4 | 7 | 96.2 | 5 |

주 : 각 연도는 통계 생산기준

3. 성별영향평가 추진현황

□ 2019년 성별영향평가 제도운영 특성³⁾

○ 신규사업에 대한 성별영향평가 비중 증가 : 사업 성별영향평가 대상과제 선정기준 변경에 따라 신규사업에 대한 성별영향평가 비중이 전년도에 비해 광역자치단체의 경우 7.5%p(2018년 23.7%→ 2019년 31.2%), 기초자치단체의 경우 10.7%p(2018년 25.8%→2019년 36.5%)로 증가하였다.

○ 성별영향평가서 지속작성 사업 비중 감소 : 또한 사업 성별영향평가 대상과제의 질적 관리 강화를 위해 여성의 지위향상 또는 성평등 실현을 직접 목적으로 하는 사업이나 3년 이상 연속하여 성별영향평가를 실시한 사업은 제외토록 하였다. 이로 인하여 지속작성 사업의 비중은 광역자치단체의 경우

3) 여성가족부(2020). 「2019년 성별영향평가 종합분석 결과보고서」에서 발췌함

7.6%p(2018년 42.8%→2019년 35.2%), 기초자치단체는 11.2%p(2018년 44.3%→ 2019년 33.1%) 감소하였다.

- 정부홍보사업 성별영향평가의 특징기관 편중 ; 정부홍보사업 성별영향평가가 2016년 처음으로 시작된 이래로 2019년 정부홍보사업 성별영향평가 추진 과제수는 2018년 대비 2배 이상 증가한 것으로 나타났다. 그러나 이 증가가 경찰청, 인천광역시 및 8개 기초자치단체 등 일부기관을 중심으로 편중되어 있었다. 이외의 기관들은 정부홍보사업 성별영향평가 추진에 소극적임을 시사하고 있다. 광주광역시시는 2019년 「광주지역 홍보사업에 대한 성별영향평가」 연구를 통해 광주광역시, 5개구, 공공기관의 기발간된 홍보물을 대상으로 성별영향평가 하고 성인지적 홍보물 제작 가이드라인을 제작 배포하여 홍보한 바 있다.
- 지방자치단체 특정성별영향평가 활성화 필요 : 2019년 지방자치단체의 특정성별영향평가는 총 15개의 정 책에 대해 실시되었음. 다수의 지방자치단체에서 성별영향평가 조례를 통해 특정성별영향평가 추진을 위한 법적 근거를 마련해두고 있으나, 광역자치단체 중에서도 일부기관은 전혀 실시하고 있지 않으며, 기초자치단체와 교육청은 극히 일부기관만 실시하고 있다.

□ 광주광역시 광역 및 기초 자치단체별 성별영향평가 추진 결과⁴⁾

- 1) 광주광역시 성별영향평가 추진 결과
 - 법령 성별영향평가 추진 결과 : 2019년 광주광역시의 법령 성별영향평가 추진 과제는 2018년 92개에 비해 30개 늘어난 122개이다. 그러나 이 가운데 작성 제외 통보되거나 중단된 과제가 44.3%를 차지하고 있는데 이는 타 지역에 비해 상대적으로 높은 수준이다. 또한 법령에 성차별적 요소가 발견되지 않아 개선사항 없음으로 통보된 과제도 34.4%를 차지한다. 자체개선안에 동의한 과제는 5개(4.1%)였으며 개선의견이 제시된 과제는 21개(17.2%)이다. 그러나 개선의견이 수용된 과제는 6개에 불과해 개선의견 수용률은 28.6%에 그쳤다.

〈표 7〉 2019년 광역자치단체별 법령 성별영향평가 추진 결과

(단위: 개(%))

| 기관명 | 과제 수 ^{a)} | 개선사항 없음 ^{b)} | 자체개선안 동의 ^{c)} | 개선의견 ^{d)} | 개선의견 수용률 ^{e)} | 기타 ^{f)} | 개선계획과제 ^{g)} | 개선과제 ^{h)} |
|--------------|--------------------|-----------------------|------------------------|--------------------|------------------------|------------------|----------------------|--------------------|
| | | | | | | | | |
| 광주광역시 | 122 (100.0) | 42 (34.4) | 5 (4.1) | 21 (17.2) | 6 (28.6) | 54 (44.3) | 11 | 7 |
| 광주광역시 (2018) | 92 (100.0) | 39 (42.4) | 3 (3.3) | 9 (9.8) | 6 (66.7) | 41 (44.6) | 9 | 7 |

- 사업 성별영향평가 추진 결과 : 2019년 광주광역시의 사업 성별영향평가 추진 과제는 총 65개로 2018년 기준 135개에 비해 70개 줄었다. 이 가운데 자체개선안에 동의한 과제는 47개로 72.3%를 차지하고 있으며 개선의견은 2개 과제에 제시되었는데 이 가운데 1개 과제만 개선의견을 수용하였다.

〈표 8〉 2019년 광역자치단체별 사업 성별영향평가 추진 결과

(단위: 개(%))

| 기관명 | 과제 수 ^{a)} | 개선사항 없음 ^{b)} | 자체개선안 동의 ^{c)} | 개선의견 ^{d)} | 개선의견 수용률 ^{e)} | 기타 ^{f)} | 개선계획과제 ^{g)} | 개선과제 ^{h)} |
|--------------|--------------------|-----------------------|------------------------|--------------------|------------------------|------------------|----------------------|--------------------|
| | | | | | | | | |
| 광주광역시 | 65 (100.0) | 16 (24.6) | 47 (72.3) | 2 (3.1) | 1 (50.0) | 0(0.0) | 48 | 22 |
| 광주광역시 (2018) | 135 (100.0) | 14 (10.4) | 107 (79.3) | 13 (9.6) | 12 (92.3) | 1 (0.7) | 119 | 47 |

2) 기초자치단체 사업 성별영향평가 추진 결과

- 법령 성별영향평가 추진 결과

〈표 9〉 2019년 기초자치단체별 법령 성별영향평가 추진 결과

(단위: 개(%))

| 기관명 | 기관별 평균 과제 수 | 과제 수 ^{a)} | 개선사항 없음 ^{b)} | 자체개선안 동의 ^{c)} | 개선의견 ^{d)} | 개선의견 수용률 ^{e)} | 기타 ^{f)} | 개선계획과제 ^{g)} | 개선과제 ^{h)} |
|---------------|-------------|--------------------|-----------------------|------------------------|--------------------|------------------------|------------------|----------------------|--------------------|
| | | | | | | | | | |
| 광주(5) | 55.6 | 278 (100.0) | 157 (56.5) | 11 (4.0) | 21 (7.6) | 20 (100.0) | 89 (32.0) | 31 | 23 |
| 광주(5) (2018년) | 53.4 | 267 (100.0) | 134 (50.2) | 10 (3.7) | 37 (13.9) | 30 (81.1) | 86 (32.2) | 40 | 22 |

- 사업 성별영향평가 추진 결과

〈표 10〉 2019년 기초자치단체별 사업 성별영향평가 추진 결과

(단위: 개(%))

| 기관명 | 기관별 과제 수 | | | 과제 수 ^{a)} | 개선사항 없음 ^{b)} | 자체개선안 동의 ^{c)} | 개선의견 ^{d)} | 개선의견 수용률 ^{e)} | 기타 ^{f)} | 개선계획과제 ^{g)} | 개선과제 ^{h)} |
|--------------|----------|----|-----|--------------------|-----------------------|------------------------|--------------------|------------------------|------------------|----------------------|--------------------|
| | 평균 | 최소 | 최대 | | | | | | | | |
| 전체(226) | 27.3 | 1 | 138 | 6,165(100.0) | 1,324(21.5) | 3,824(62.0) | 986(16.0) | 929(94.2) | 31(0.5) | 4,753 | 1,350 |
| 광주(5) | 34.0 | 27 | 49 | 170(100.0) | 6(3.5) | 136(80.0) | 28(16.5) | 28(100.0) | 0(0.0) | 164 | 37 |
| 광주(5) (2018) | 64.4 | 45 | 81 | 322 (100.0) | 22 (6.8) | 184 (57.1) | 116 (36.0) | 108 (93.1) | 0(0.0) | 292 | 59 |

□ 광주광역시 광역 및 기초 자치단체별 정책개선 이행점검 결과

- 1) 광역자치단체 성별영향평가 추진 결과

〈표 11〉 2019년 광역자치단체별 성별영향평가 추진 결과

(단위: 개, %)

| 기관명 | 법령 | | | 계획 | | | 사업 | | | 개선과제 합계 | 개선 이행률 ^{a)} |
|--------------|-------|-----------|------|------|-----------|------|-------|-----------|------|---------|----------------------|
| | 추진과제 | 개선계획 수립과제 | 개선과제 | 추진과제 | 개선계획 수립과제 | 개선과제 | 추진과제 | 개선계획 수립과제 | 개선과제 | | |
| 전 체 | 1,268 | 209 | 162 | 21 | 11 | 1 | 1,223 | 1,047 | 265 | 428 | 33.8 |
| 광주광역시 | 68 | 11 | 7 | - | - | - | 65 | 48 | 22 | 29 | 49.2 |
| 광주광역시 (2018) | 51 | 9 | 7 | 5 | 2 | 0 | 134 | 119 | 47 | 54 | 41.5 |

4) 여성가족부(2020). 『2019년 성별영향평가 종합분석 결과보고서』에서 발췌하여 분석함